

1 ねん がつ たち 2011年10月1日

・巻頭言

だい かん ごう 第11巻3号

・施設紹介

2 じぎょう ざぎょうほうこく 事業・作業報告



しゃかいふくしほうじん 社会福祉法人 ゆほびか

しゅうろうけいぞくしえん がた じぎょうしょ 就労継続支援(B型)事業所 西神ファーム

〒651-2232

こうべしにしくはげたにちやうともきとあざみなみに130-1

神戸市西区植谷町友清字南谷130-1

TEL 078-990-1200 FAX 078-990-1201

しゅうろうけいぞくしえん じぎょうしょ 就労移行支援事業所

しゅうろうけいぞくしえん がた じぎょうしょ 就労継続支援(B型)事業所

ハッピークラフト

〒674-0068

あかししおおくほちやう どおり 明石市大久保町ゆりのき通 1-5-6

TEL 078-934-1201 FAX 078-934-1211

しょうがいしゃちいきせいかつしえん 障害者地域生活支援センター

ほほえみ

〒674-0068

あかししおおくほちやう どおり 明石市大久保町ゆりのき通 1-5-6

TEL 078-934-1201 FAX 078-934-1211

しょうがいしゃちいきせいかつしえん 障害者地域活動支援センター

ほほえみ

〒674-0068

あかししおおくほちやう どおり 明石市大久保町ゆりのき通 1-5-6

TEL 078-934-1201 FAX 078-934-1211

うおずみこうぼう ハッピークラフト魚住工房

〒674-0081

あかししおおくほちやうにしき あか 明石市魚住町 錦が丘4-4-3

TEL 078-946-1211 FAX 078-946-1211

しゅうろうけいぞくしえん がた じぎょうしょ 就労継続支援(B型)事業所

せいしん 西神ファームあけぼの工房

〒651-2131

こうべしにしくあちこ 神戸市西区持子2-12

TEL 078-929-1244 FAX 078-929-1244

せいしん 西神ファーム西神南工房

〒675-2242

こうべしにしくあちこ 神戸市西区井吹台東町5-15-4

TEL 078-997-8787 FAX 078-997-8787

グループホーム うおずみ

〒674-0081

あかししおおくほちやうにしき あか 明石市魚住町 錦が丘4-4-3

TEL 078-946-1211 FAX 078-946-1211

グループホーム あけぼの

〒651-2131

こうべしにしくあちこ 神戸市西区持子2-12

TEL 078-929-1244 FAX 078-929-1244

# ゆほびか

あめ やまない雨がないうように

あ 終わりのない悲しみもない

あき ふか あきゆう ひ こむ 秋も深まり、朝夕は冷え込むようになつてまいりましたが、みなさま げんき す 皆様お元気でお過ごしでしょうか。

せんじつ 先日、「やまない雨がないうように終わりのない悲しみもない。」ふくちやまし かん のん であら 福知山市観音寺、住職 小藪 実英の詩に出会いました。

がつ ひがしにほんだいにんざい ほんじつ 3月の東日本大震災に始まり、げんばつじこ がつ の台風の猛威に日本中がおののき、悲しい数々の出来事に今も心痛む日々です。すこ ちよたか みの あき かな 少しでも豊かな稔りの秋が悲しみの先にありますよう心から願います。

しゃかいふくしほうじん 社会福祉法人「ゆほびか」は がつ にち にんたいせい さいしゅつぽついた 9月16日に新体制で再出発致しました。今後、新理事長を迎えるべく法人の在り方もしっかりととの みなさまがた いちがん すす 整え、皆様方と一丸になって進めて行きたいと思っております。ぜ ひ あたた 暖かく見守って頂きませう様、宜しくお願い致します。

せいしん 西神ファーム

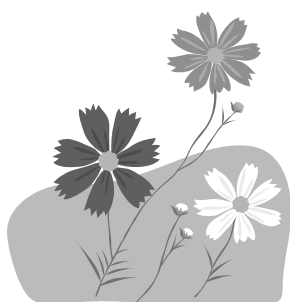
じぎょうほうこく 事業報告

メンバー会にてテーマ「交通安全」について再確認の意味を込めて話し合いを行いました。つうしよとちゆう じこ さいわ じゅうだい 通所途中の事故では幸い重大事故には至っていませんが、横断歩道でないところを横切ったり、信号が変わりそうになってあわてて飛び出したりといったことがあるかもしれません。渡る場所、車に気をつけること、信号を守ることはもちろん、しんごう まも 時間に余裕がもてるようにバスの時刻の調整、確認を行うこととし、職員の方でも状況把握をしながら援護策を考えていくようにしました。

じゅさんほうこく 授産報告

きくらげ店頭販売

めぐみの郷、ひまわり、業務スーパーなどで、きくらげ販売を開始しました。お客様に西神ファームが作ったきくらげを知って頂くために、看板やレシピなどを置いています。くせがなく、どんな食材にも合い、料理しやすい食材となっています。しょつかん 食感もコリコリとして美味しいです。夏限定なので、ぜひ一度



ご賞味ください。

きくらげ7月の収穫量104.9 kg。8月の収穫量107 kgとなりました。

## あけぼの工房・南工房



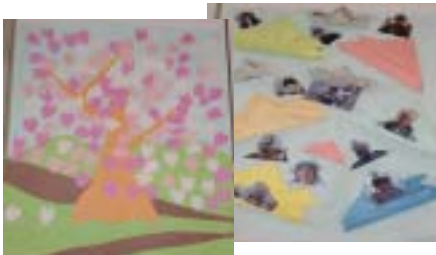
### じゅさんほうこく 授産報告

暑い夏も、そろそろ終わりを告げ、少しずつ涼しくなってきましたね。今まで、キクラゲをたくさん売ってきましたが、9月からは、椎茸の出番です！肉厚でぷりぷりとした歯ごたえのある椎茸を、どんどん売っていきたいと思います。椎茸の美味しいレシピがあれば教えてください。

### 壁画制作

毎月、順調に壁画が出来あがっています。

1年を通して、色々な作品を作りたいと思います。



《4月さくら》 《5月かぶと》

### ハッピークラフト

つやつや光る栗の実がおいしい季節になりました。桃栗3年柿8年と言いますが、椎茸は園床玉を袋切りして6~7日で刈り取りしています。今回は刈り取りした椎茸の計量、袋詰め作業についてメンバーさんの頑張りをお知らせしたいと思います。

ハッピークラフトの袋詰め作

業に参加するメンバーさん達は、一人ひとりがはかりを使い、決められた重さ、160 g、180 g、200 gと計量していきます。計量作業の時は、次のことに注意をして作業を行っています。

1. はかりを平らなところに置く。
2. 初めに、針が自盛の0を指していることを確認する。
3. 椎茸は、はかりの中央に置く。
4. 自盛は真正面から読む。



メンバーさんは1 gでも間違いのないように、真剣な表情で集中して作業に取り組んでいます。椎茸の計量、袋詰め技術も高まり、作業のスピードアップは確実に向上しており、頼もしい限りです。是非応援して下さいね。

### ほぼえみ

8月29日にアサヒ飲料明石工場へ見学に行ってきました。参加者13名で、電車とバスを乗り継ぎ到着。映像を見ながら、飲料水の作り方等の説明を聞き、その後工場内を見学しました。コーヒーの入った大きなタンクがあったり、缶ジュースが次々と機械で箱詰めされるのを見て、皆で驚きました。また、ジュースやコーヒーを試飲させてもらいましたが、お金を入れなくても飲み物が出てくる『魔法の自動販売機』に皆の歓声が上がっていました。そして最後には、お土産も貰いま

した。普段、見られない工場の中を見学できて、『家族とまた来ようかな』と話すメンバーさんもいて、とても楽しまれました。また他の工場も見学に行きたいと思います。



### 園芸

前号に掲載した、通称『ほぼえみトマト』が、ミニトマト約80個、中サイズトマト約10個も収穫できました。中には、失敗作もありましたが、その分きれいなトマトが出来た時は、大きな歓声が聴こえてきました。8月末、沢山のトマトでトマトソースを作り、ピザトーストにして美味しく食べました。さて、プランター空っぽになった今、次は何を作ろうかと思案中です。

### うおずみ工房



魚住工房、初めての行事として、8月31日に映画鑑賞「うさぎドロップ」を観てきました。夏休み最終日もあって、思ったより人も多く、心配でしたが、楽しく観ることができました。笑いあり、涙ありの楽しいほのぼのとした映画。途中、主人公の27歳独身のダイキチが、りんちゃんを育てる奮闘ぶりに心をあけて笑ったり、2人が保育園を抜け出して誘拐騒ぎになり、無事、帰ってきた時には涙ぐんだり、それぞれ楽しい思い出を作ることができました。